

# 3M™ ペトリフィルム™ プレートリーダーアドバンスト 清掃方法について

2022/11/21 更新

TR-2437

# 清掃について

## 1日1回の清掃をお勧めします

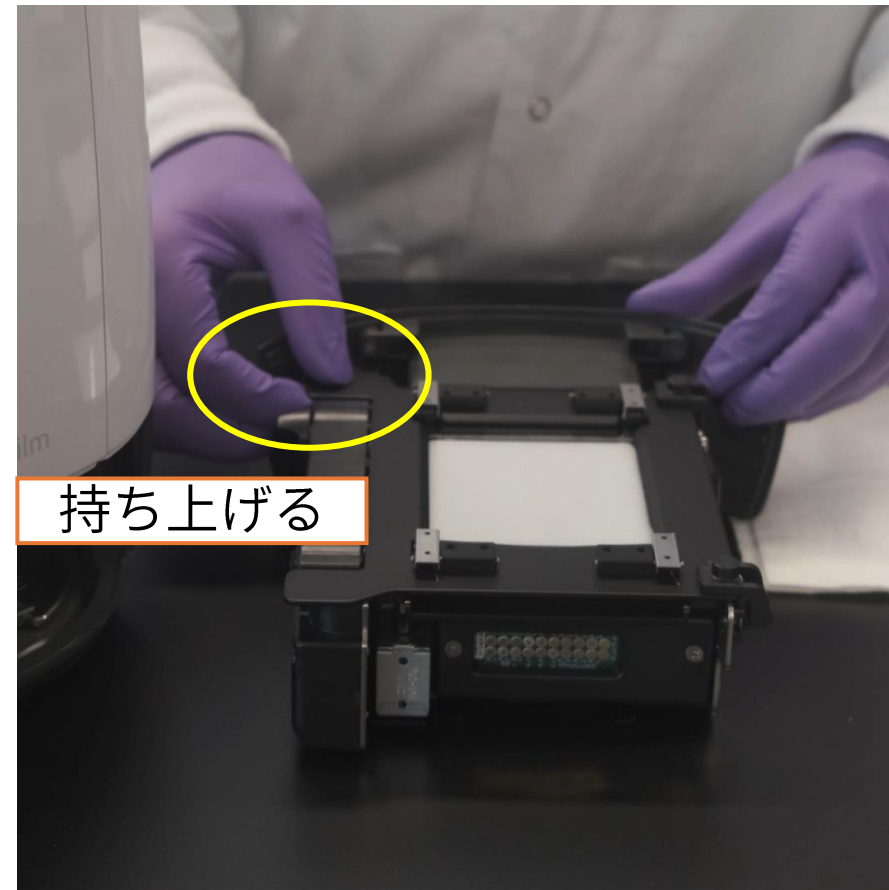
- 主に培地の粉や溢れた液体が汚れの原因となります。
- 汚れが溜まると、接触不良やセンサーの誤作動の原因となります。また、放置された汚れは固まって取れにくくなるため、こまめな清掃を心がけてください。
- 日々の清掃は柔らかい布（マイクロファイバークロスなど）を用いて行います。乾拭きでは汚れが落ち切らない場合には、70%エタノール（消毒用アルコール）を布に染み込ませて優しくふき取ってください。

## 用意するもの

1. ゴム手袋
2. マイクロファイバークロス等の柔らかい布
3. 70%エタノール（消毒用エタノール、70%IPAでも代替可能）
4. 不織布のスワブ（必要に応じて）

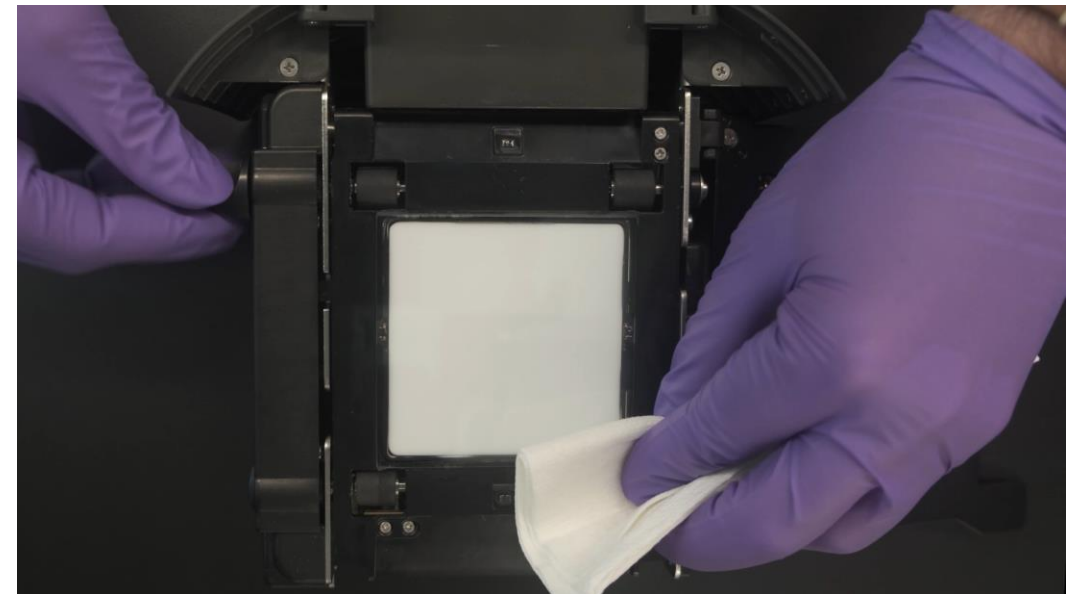
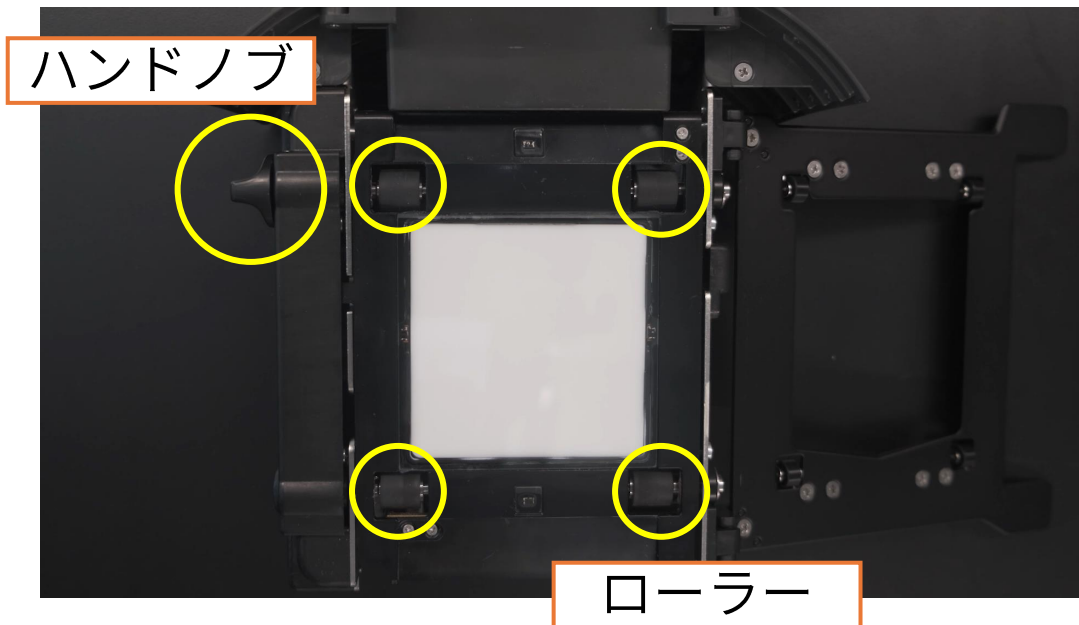
# 使用後の清掃方法

1. 側面下部のボタンを押し込みパワーアシストハンドフィード（PAHF）を外す
2. プレート固定カバーを開く



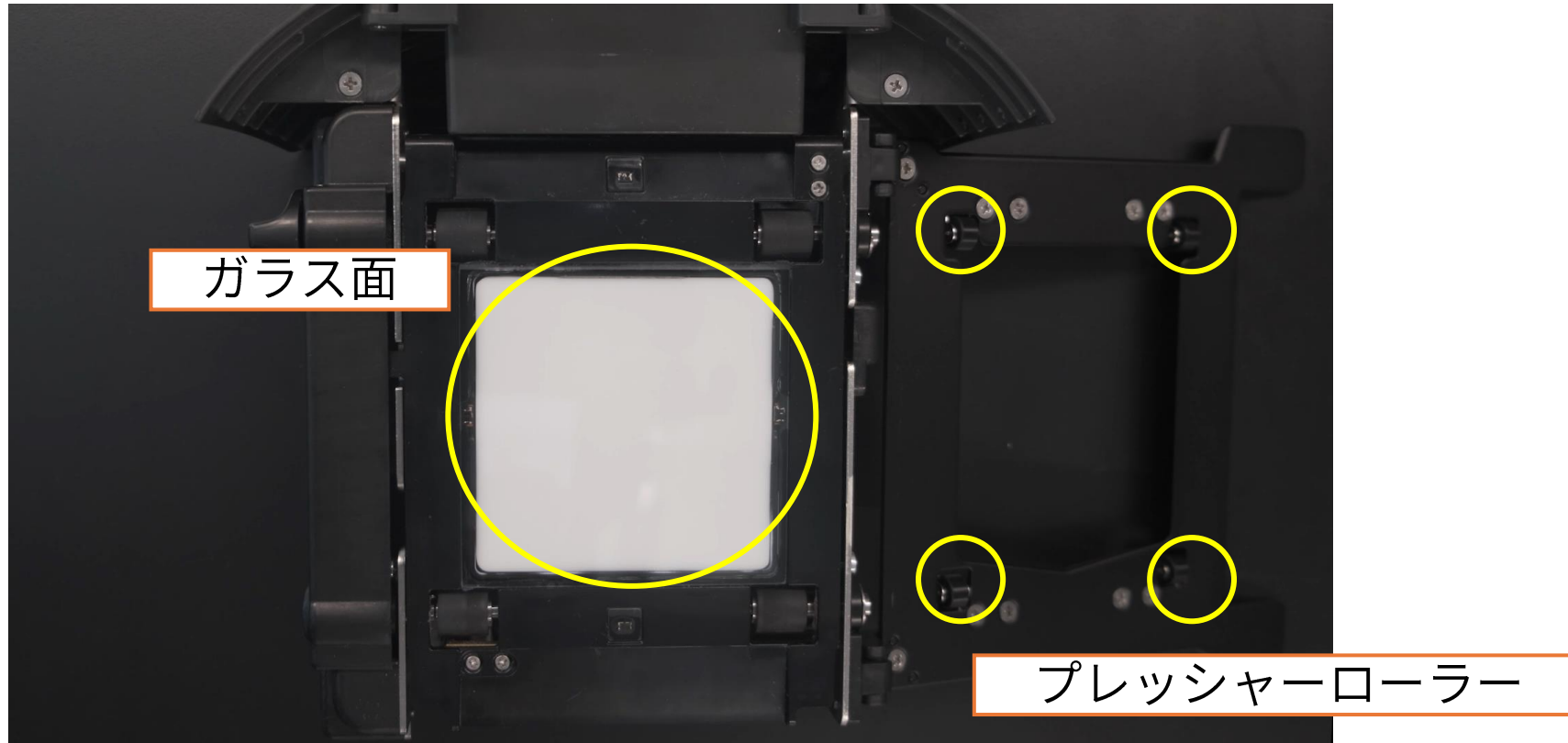
# 使用後の清掃方法

3. 消毒用アルコールをしみこませたマイクロファイバークロス等の柔らかい布でハンドノブを回しながらローラーを拭く



# 使用後の清掃方法

- PAHFのガラス面やプレートを固定するプレッシャーローラーにほこり等の汚れがある場合も拭きとる



# 通常の使用によって汚れやすい箇所

## PAHF稼働プレート面



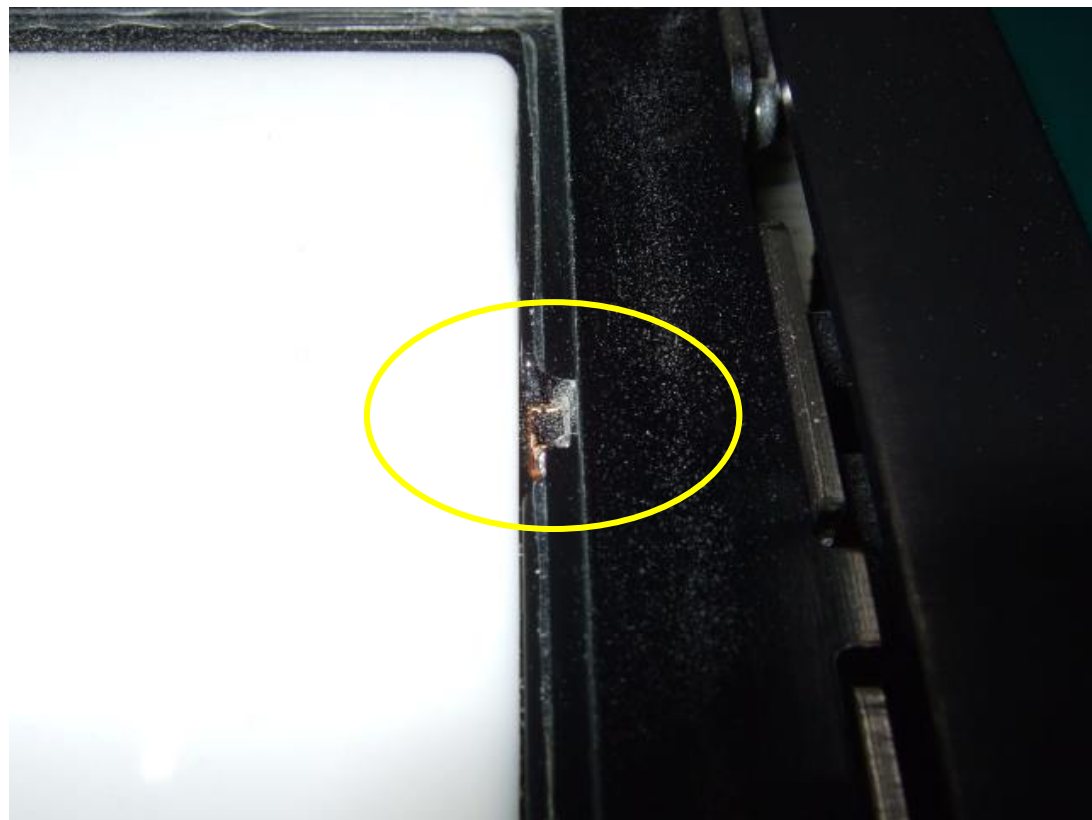
- 表面の粉末の汚れと液体の汚れ

クロスに消毒用アルコールをしみこませて拭いてください。

特に液体の汚れは放置すると固まって取れにくくなります。

# 通常の使用によって汚れやすい箇所

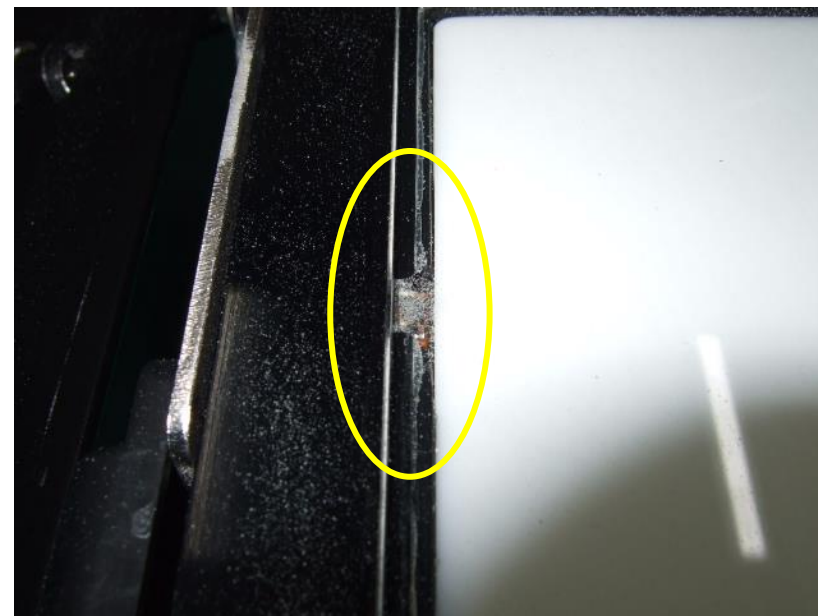
## PAHFセンサー部分



- 表面の粉末の汚れと液体の汚れ

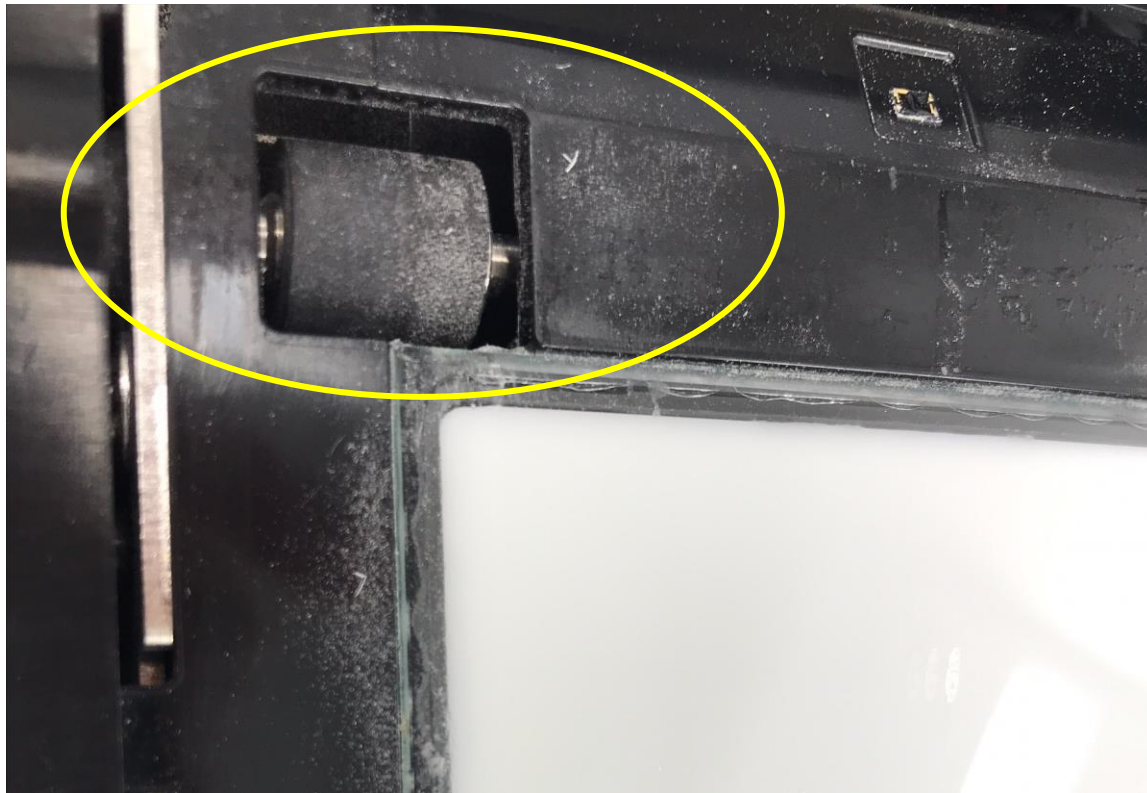
クロスに消毒用アルコールをしみこませて拭いてください。

センサー部分の汚れは動作不良に直結するため特に注意して清掃してください



# 通常の使用によって汚れやすい箇所

## PAHFドライブローラー



- 表面の粉末の汚れと液体の汚れ

クロスに消毒用アルコールをしみこませて拭いてください。PAHF側面のノブを回すとローラーも回転します。

液体と粉末の汚れが混ざって乾くと表面にこびりつき、プレートの搬送に影響することがあります。



# 通常の使用によって汚れやすい箇所

PAHFプレッシャーローラー



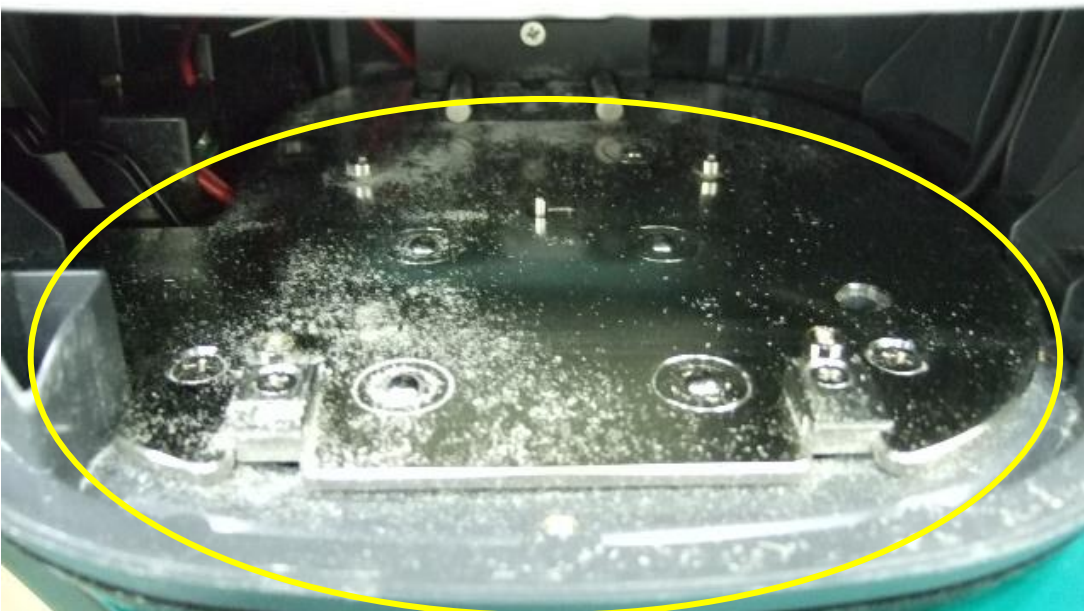
- **表面の粉末の汚れ**

クロスに消毒用アルコールをしみこませて拭いてください。

強い力を入れると歪むことがあるのでご注意ください。

# 通常の使用によって汚れやすい箇所

## PAHF格納場所



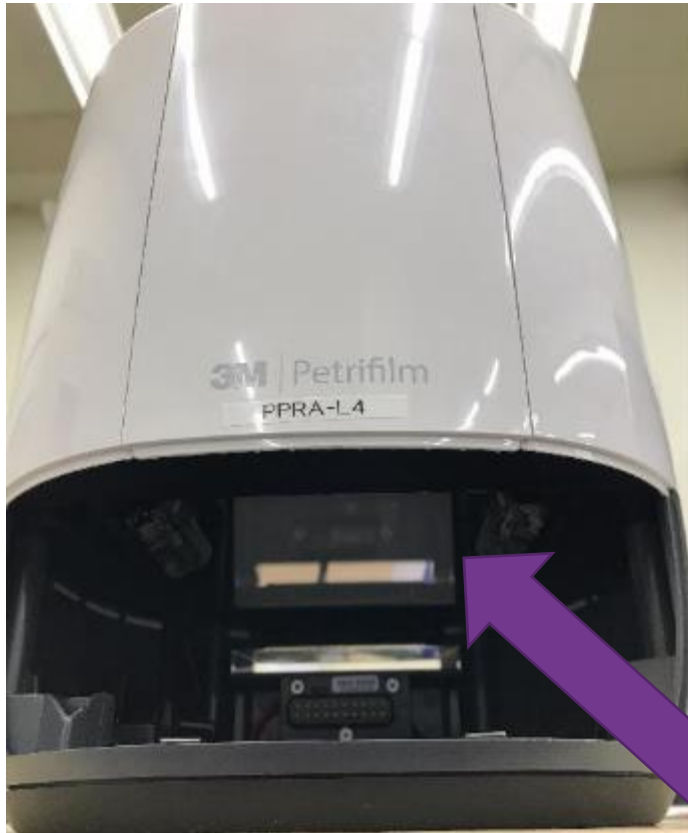
- 全体的な粉末の汚れ

クロスに消毒用アルコールをしみこませて拭いてください。

汚れに気づきにくい場所ですが、粉末が溜まりやすい場所です。接触不良を起こす可能性がありますので、定期的に清掃してください。

# 汚れをコロニーと誤認識する場合

PAHFを清掃しても小さなゴミが残りコロニーと誤認識される場合、本体内部の仕切り板を清掃すると改善する場合があります。



1. 側面下部のボタンを押し込みPAHFを外す
2. PAHF側からクロスで透明な仕切り板を拭く

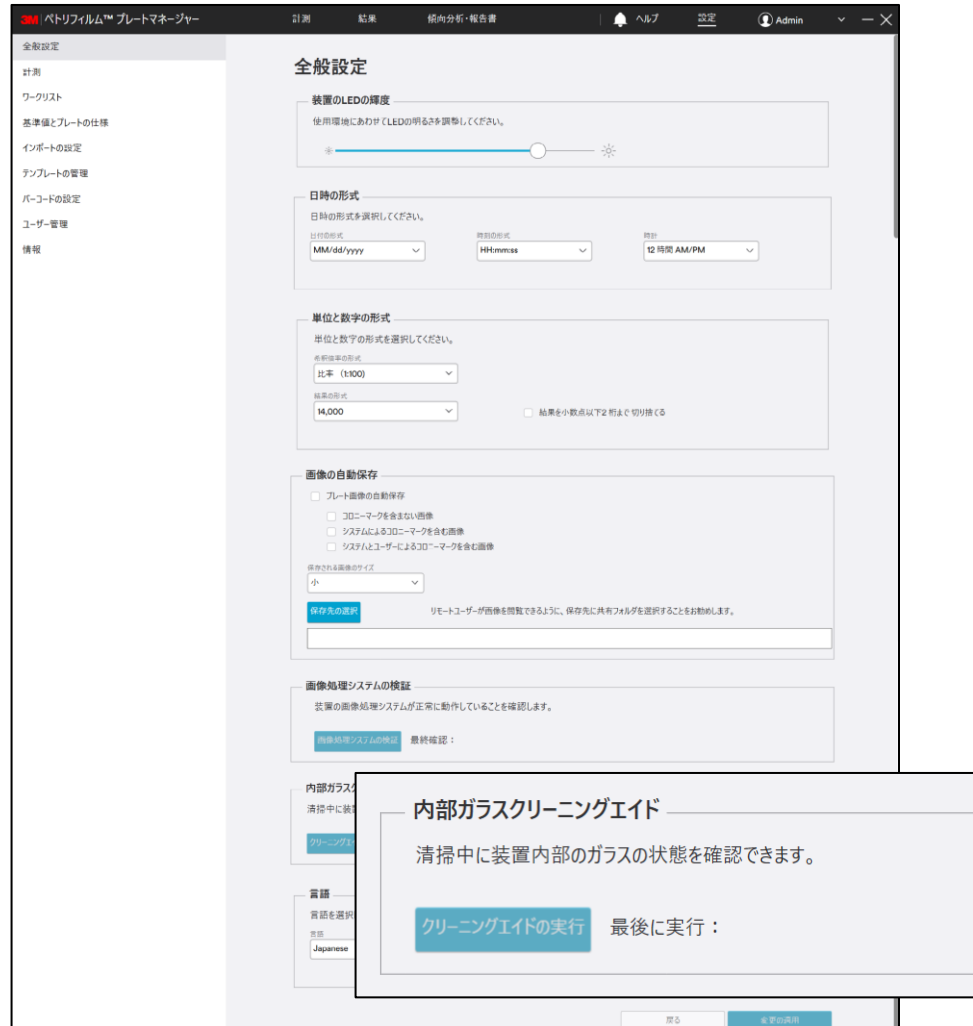
※傷をつけたり、水分が本体内部に残留したりしないように注意してください

※内部ガラスクリーニングエイドを使用すると便利です

PAHFとカメラ等を仕切る  
透明な板があります

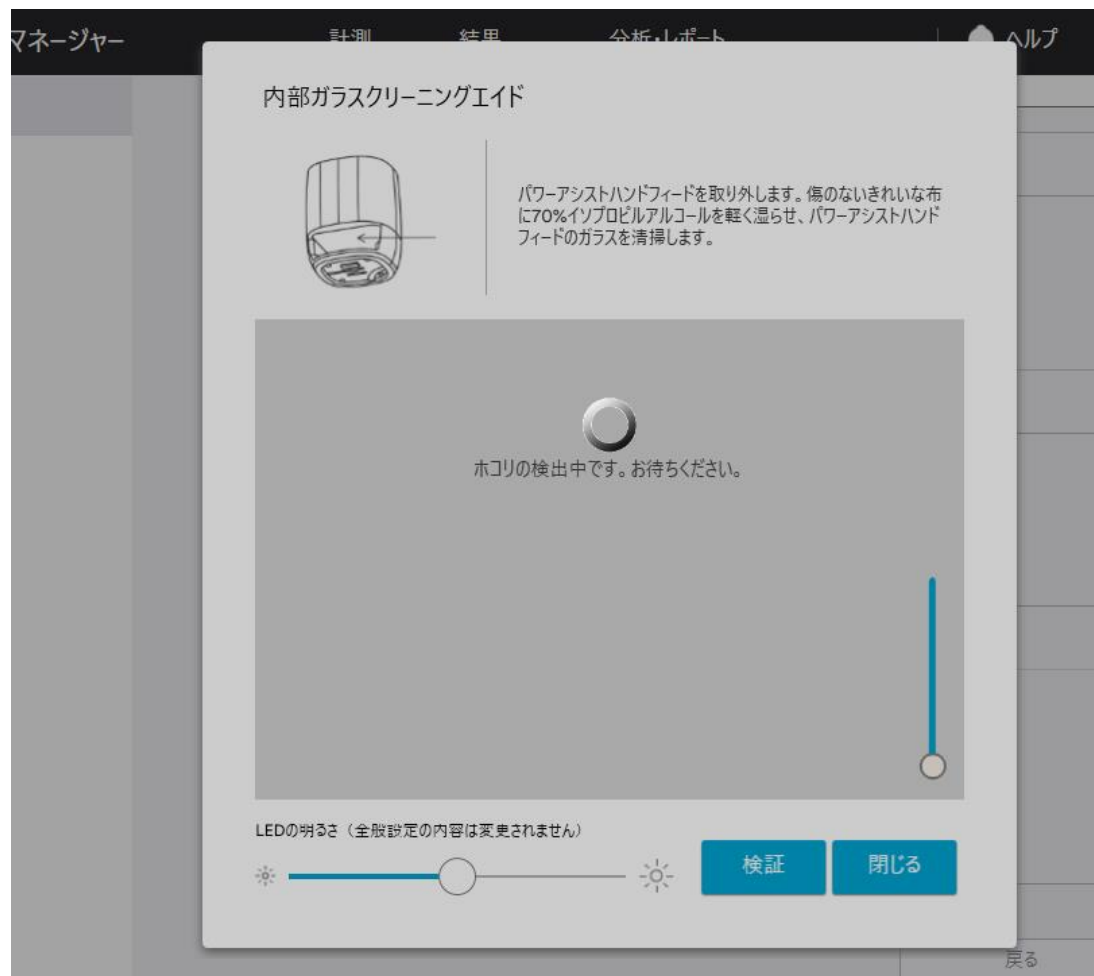
# (参考) 内部ガラスクリーニングエイド

取扱説明書p.p.35-39



- 「内部ガラスクリーニングエイド」の機能を使用すると、装置内部ガラス（仕切り板）の状態を確認しながら清掃することができます。
- 内部ガラスに細かいゴミが付着していても、多くの場合はコロニーカウントの結果には影響しませんので、通常はこの機能を使用する必要はありません。コロニーカウントの結果に異常が見られる場合に、この機能をご活用ください。
- 画面上部の「設定」を選択し、左側の「全般設定」を開き、下にスクロールすると「内部ガラスクリーニングエイド」が表示されます。

# 「クリーニングエイドの実行」を押すと自動的に検証が行われます。



上部から撮影した画像が90度回転した状態で表示されます。



## 柔らかい布で内部ガラスに付着している細かいゴミを取り除きます。



- 細かいゴミの多くは静電気によってガラス面に付着しています。
- うまく取り除くことができない場合には、アルコールをしみこませたクロスで押さえるように拭き取るとよいかもしれません。
- 不織布のスワブを使用するのも効果的です。

# 取扱説明書（ユーザーマニュアル）は、画面上部の「ヘルプ」からダウンロードすることができます。

3M | Petrifilm™ プレートマネージャー

計測 結果 傾向分析・報告書

ヘルプ 設定 Admin

### ドキュメント

- クイックスタートガイド**  
このガイドに従って、数分で始めることができます。  
ブラウザで開く
- ユーザーマニュアル**  
この説明書を読んで、装置とソフトウェアについて理解しましょう。  
ブラウザで開く
- よくある質問**  
この更新されたウェブページでよくある質問の答えを見つけてください。  
ブラウザで開く

### モジュール

- 機能紹介**  
モジュールの開始
- ソフトウェアの説明**  
モジュールの開始

### ウェブサイト

- デバイスの登録 > 3M.comのフードセーフティのサイトへ >
- 3Mのサポートへのお問い合わせ > 3M.comのペトリフィルムのサイトへ >

### アクティビティログ

ログを表示